

1998.VII.24, 1个; 华山, 1550m, 1972.VII.31, 1个)。

分布 北京、河北、山西、内蒙古、吉林、**辽宁**、四川、陕西; 原苏联, 蒙古国, 日本。

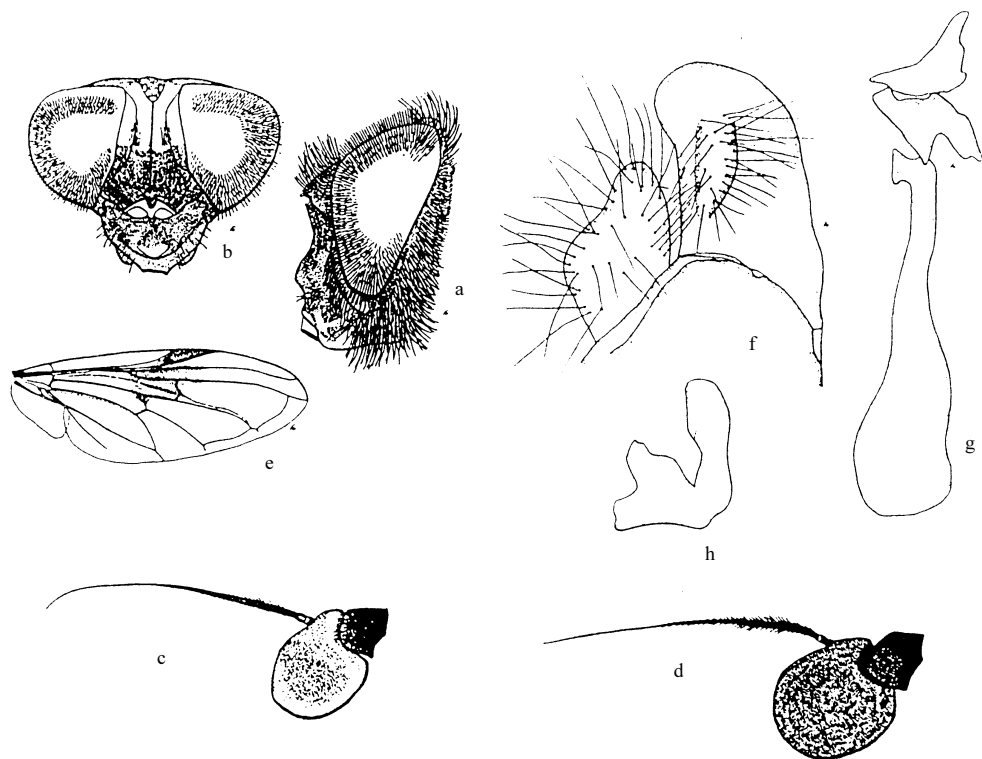


图 221 褐斑黑蚜蝇 *Cheilosia motodomariensis* Matsumura

a. 头 (侧面观 ♂) (head of male in lateral view) b. 头 (背面观 ♀) (head of female in dorsal view) c. 触角 2、3 节 ♂ (2nd and 3rd antennal segments of male) d. 触角 2、3 节 ♀ (same of female) e. 翅 (wing) f. 背针突和尾须 (surstylus and cercus) g. 阳茎内突 (aedeagus with apodema) h. 生殖腹板上叶 (superior lobe of hypandrium)

(291) 毛眼黑蚜蝇 *Cheilosia multa* Barkalov et Cheng, 2004 (图 222)

Cheilosia (*Nephocheila*) *multa* Barkalov et Cheng, 2004: 322-323.

体长 10.5-12.5mm, 翅长 9.6-11.5mm。

雄性 头顶略隆起, 被黑色毛, 单眼三角为等腰三角形; 额略隆起, 无粉被, 被黑色毛; 颜狭长, 两侧几乎平行, 亮黑色, 具蓝色光泽, 中突小, 位于颜下部; 眼缘狭于触角第 2 节的宽度, 被密灰色粉被和黄色直立长毛; 颊低, 被灰色粉被和稀疏的黄色长毛; 新月片褐色或淡褐色; 触角窝明显分开。复眼整个被中等长的黄色密毛, 两眼连接角小于 90°, 其连接线约 2 倍于额长。触角第 3 节长, 褐色; 芒长, 黑色, 毛明显但不很长。肩胛亮黑色, 中胸背板具细刻点, 黑色; 具蓝色光泽, 被顶端卷曲的长而稀的黑

色和黄色直立毛，中胸背板和小盾片无鬃；盾下缘缨长而密，白色。侧板光亮，被卷曲的黄色长毛；中侧片后部被一些黑色毛。腹部短宽，卵形，与胸等宽，具蓝色光泽，被褐色粉被和黄色直立长毛。腿节黑色，仅顶端狭黄色；胫节黄色，上半部具宽黑环；跗节第 1-3 节黄色，第 4-5 节黑色；腿节毛长，顶端毛黑色，背侧被毛主要白色，少数黑色。翅沿翅脉褐色， m_{1+2} 和 r_{4+5} 脉间的内角为锐角。平衡棒黄色；腋瓣近边黑色，近基部白色。

雌性 额具深中沟，侧沟近复眼，前面 1/3 具横沟；近复眼具狭灰粉条纹，被直立黄毛。中胸背板侧面被灰色粉被和半平伏的黄白色和黑色毛，两侧具黑色鬃状毛；小盾片后缘毛卷曲，长，白色。被毛较雄性短。

检查 6 号标本：

北京(小龙门, 1991.VIII.23, 1 个)、四川(南坪, 2900m, 1983.IX.4-7, 4 个)、陕西(宁陕, 1500m, 1998.VIII.18, 1 个)。

分布 北京、四川、陕西。

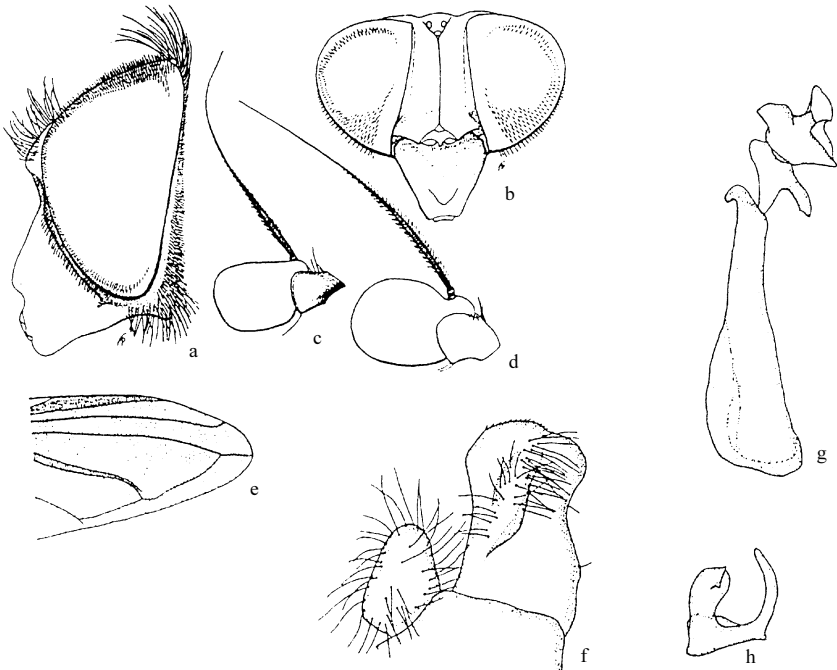


图 222 毛眼黑蚜蝇 *Cheilosia multa* Barkalov et Cheng

a. 头 (侧面观 ♂) (head of male in lateral view) b. 头 (背面观 ♀) (head of female in dorsal view) c. 触角 2、3 节 ♂ (2nd and 3rd antennal segments of male) d. 触角 2、3 节 ♀ (same of female) e. 翅端 (top of wing) f. 背针突和尾须 (surstylus and cercus) g. 阳茎内突 (aedeagus with apodema) h. 生殖腹板上叶 (superior lobe of hypandrium)